

ТРИКОТАЖНЫЕ ШВЫ

Опытные вязальщицы, начиная новую работу, заранее определяют, как потом будут шить ее детали, и в зависимости от этого выполняют их края так, чтобы шов не испортил узор вязки. Детали сострачивают крупными стежками на швейной машине (если трикотажное полотно не слишком толстое) или сшивают вручную специальными трикотажными швами, пользуясь шпательной иглой с большим ушком.

Горизонтальный шов «петля в петлю» используют для соединения деталей чулочного вязания. Так можно сшивать не только новый трикотаж, но и реставрировать старый. Например, надо удалить вышедшую на локтях часть рукава. Сначала намечают ее границы — верхний и нижний ряды. В верхнем разрезают кромочные с обеих сторон ряда и осторожно выплетают нить (рис. 1), то же делают и в нижнем ряду, потом ненужную часть удаляют. Открытые петли двух полотен сшивают справа налево по лицевой стороне нити того же цвета и толщины, которой вязали (рис. 2). Закрепляют нить на верхнем полотне справа и тут же в 1-ю петлю вводят иглу (с изнаночной стороны), затем иглу вводят в 1-ю петлю нижнего полотна уже с лицевой стороны. Операцию продолжают: игла идет с изнаночной стороны во 2-ю нижнюю петлю, снова в 1-ю верхнюю петлю, но уже с лицевой стороны и, пропустив иглу во 2-ю верхнюю петлю с изнаночной, опять во 2-ю нижнюю, но с лицевой стороны, и далее в 3-ю нижнюю, но уже с изнаночной стороны и т. д.

Следите за тем, чтобы полотно не стягивалось. Петли шва должны точно повторять размер петель полотна, только в этом случае шов будет незаметным.

Как шить резинку 1x1. Цельновязаные воротники, планки-застежки, как правило, состоят из двух одинаковых половинок, которые в конце работы приходится сшивать. Если они связаны в резинку 1x1, то соединяют их следующим образом: закончив обе части воротника вспомогательной нитью (два-три ряда лицевых петель) и отутюжив край, вспомогательную нить отплетают. Затем, начиная от внешнего края воротника, по его лицевой стороне соединяют швом «петля в петлю» лицевые петли резинки, пропуская изнаночные (рис. 3). Перевернув вязание наизнанку, сшивают остальные петли тем же швом (на изнанке эти петли смотрятся лицевыми).

Резинку 2x2, а также любую составленную из лицевых и изнаночных петель (кроме резинки 1x1) соединяют швом «петля в петлю» следующим образом: начинают сшивать крайнюю первую группу лицевых петель резинки, затем, дойдя до изнаночных, поворачивают работу противоположной стороной к себе и опять сшивают только лицевые петли резинки. Так поворачивают вязание то одной, то другой стороной, каждый раз соединяя только лицевые петли.

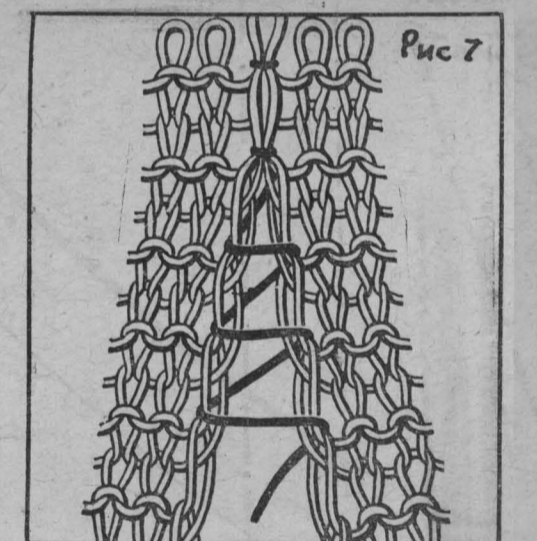
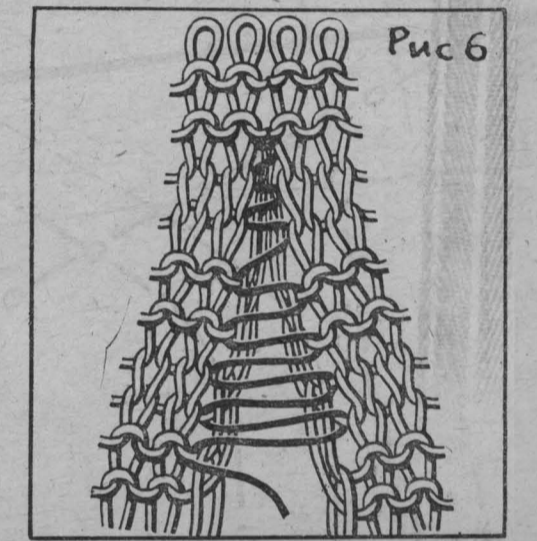
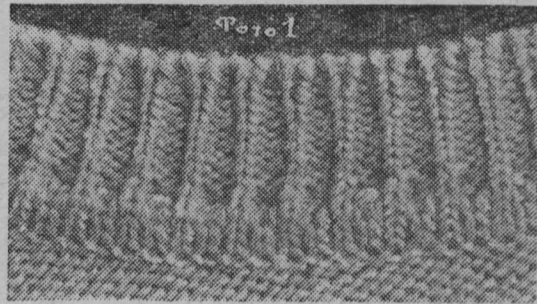
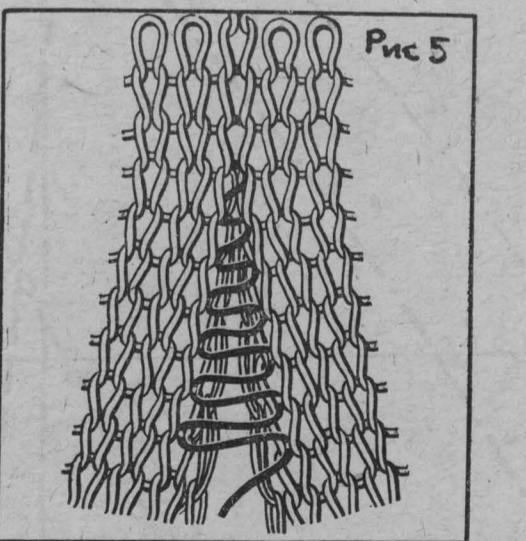
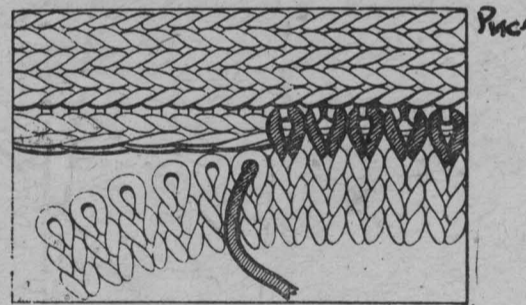
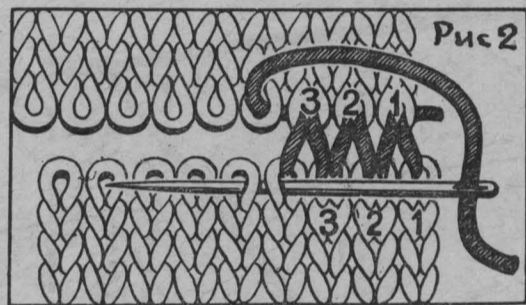
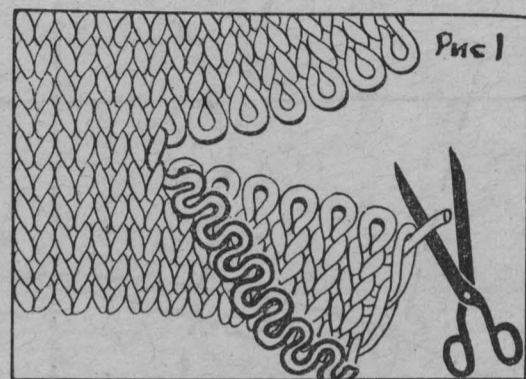
Если сшивают резинку, связанную навстречу друг другу (например, половинки цельновязаного воротника), то петельные столбики смещаются на половину петли. Если же она связана в одном направлении, то сдвига не происходит.

Швом «петля в петлю» соединяют детали, выполненные в одном направлении и в разных: горизонтальном и вертикальном (рис. 4). Например, так можно присоединить поперечный воротник-хомут к горловине или пришить планку к горловине спинки. Так как в этом случае открыты только петли нижнего полотна, а у верхнего закрыты и лежат горизонтально, то иглу в верхнее полотно вводят, захватывая дугу петель, расположенных рядом с кромочными. В остальном все делается так же, как в шве «петля в петлю».

Вертикальный шов используют при соединении трикотажных полотен по вертикали, когда их необходимо шить по лицевой стороне (детали связаны в одном направлении). Если вязка чулочная или в резинку, то детали соединяют, вводя иглу под дугу лицевой петли, расположенной рядом с кромочной, подхватывая поочередно каждую петлю то одного, то другого полотна (рис. 5).

Сшивая детали, выполненные рельефной вязкой, иглу вводят под протяжку между кромочной и соседней петлей, поочередно захватывая их то на одной, то на другой детали (рис. 6).

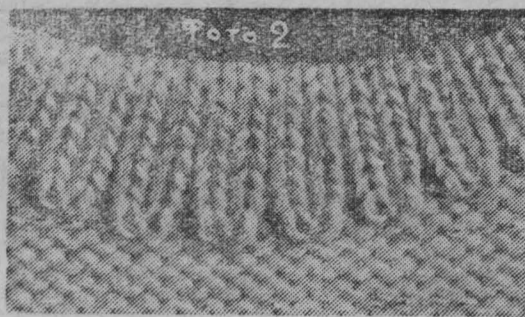
Платочное вязание сшивают несколько иначе (рис. 7): с лицевой стороны полотна захватывают иглой кромочную за обе стенки и одновременно вводят иглу в кромочную соседнего полотна с таким расчетом, чтобы стежок имел горизонталь-



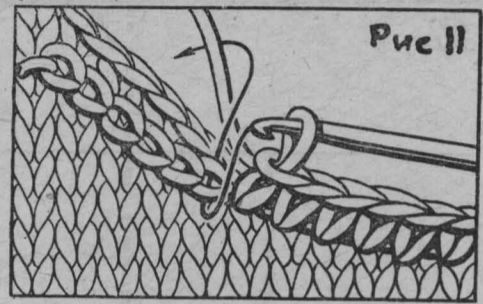
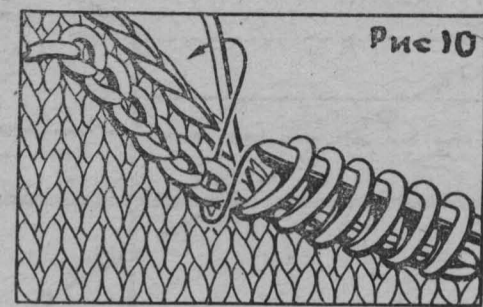
ного направление. На лицевой стороне работы шов будет напоминать «елочку». Точно так же рекомендуется соединять изнаночную гладь чулочного вязания, если она выполнена толстыми спицами.

Кеттельный шов применяют для закрепления открытых петель трикотажного полотна. Чаще всего с его помощью присоединяют к модели мелкие детали: бейки, карманы и т. д. (фото 1). Кроме того, кеттельным швом обрабатывают горизонтальные разрезы на полотне, а иногда закрепляют петли последнего ряда, если нужно получить очень эластичный край. Техника исполнения кеттелки напоминает применяемые в шитье швы «за иголку» или «строчку».

Край детали, который нужно прикеттлеть, заканчивают (или начинают) тремя-четырьмя рядами лицевых петель из вспомогательной нитки. Затем его утюжат, отплетают вспомогательную нить, деталь приметывают к лицевой стороне модели и только после этого отплетают один ряд шерстяной нитки, чтобы открытые петли были ровными. Непременное условие: открытые петли тщательно отутюжить, тогда можно работать, не опасаясь, что они «убегут». Выполняют шов так (рис. 8): с изнанки вводят иглу во 2-ю петлю, затем сверху в 1-ю, вытягивают иглу снизу вверх через 3-ю петлю, вводят еще раз во 2-ю, но уже сверху,



вытягивают иглу снизу вверх через 4-ю петлю и т. д.
Нить для кеттелки должна быть немного тоньше той, которой вязали.



Фигурная кеттелка показана на фото 2. В этом случае к полотну пришивают спаренные открытые петли.

Тамбурный шов. Тамбурная петля похожа на лицевую, а ряд — на цепочку из воздушных петель, связанную крючком и закрепленную на полотне. Шьется он в направлении справа налево (рис. 9); закрепив нить на изнанке полотна, вытягивают иглу на лицевую сторону, вводят ее в отверстие, откуда нить выходит, делают стежок и подводят нить под иглу, образуя петлю. Иглу вытягивают и, придерживая петлю пальцами левой руки, затягивают рабочую нить. Для следующего стежка иглу вводят внутрь предыдущего и делают его точно таким же по размеру.

Тамбурным швом можно пользоваться и при обработке горловины, пройм и низа вязаной или сшитой из ткани модели.

Иногда по краю полотна необходимо набрать ровный ряд петель, и тут поможет тамбурный шов. Вязание или ткань прошивают тамбуром по заранее намеченной линии. Затем спицей (рис. 10) или крючком (рис. 11) вывязывают новые петли из тамбурных, поддевая их за обе стенки или только за передние. Далее вяжут нужный по факону узор.

М. МАКСИМОВА

МОДНЫЕ ЮБКИ

1, 2. Юбка из двух прямых полотен, с мягкими складками от талии. Застежка-«молния» в левом боковом шве, в правом шве расположен карман. Притачной пояс, как и низ юбки, можно отстрочить.

Для длинной юбки лучше взять купонную ткань или ткань с каймой. Обе юбки можно шить по выкройке, которая дана на обороте приложения в натуральную величину без припусков на швы для 46-го и 42-го размеров 3-го роста. Расход ткани на короткую юбку: 2 м 60 см при ширине 90 см или 1 м 65 см при ширине 140 см. Расход ткани на длинную юбку зависит от ее длины, при любой ширине ткани надо взять два полотна.

3. Юбка из плотной шерсти или кримплена на притачном поясе шьется, как правило, на подкладке. Спереди и сзади встречная складка, сзади, в складке, расположена застежка-«молния». Удобные подкройные карманы. Выкройка в натуральную величину без припусков на швы дана на обороте приложения для 54-го и 50-го размеров 3-го роста. Расход ткани 1 м 60 см при ширине 150 см. По этой же выкройке можно шить подкладку для юбки.

4. Длинную юбку можно шить по выкройке, данной для предыдущей модели. Не забудьте внести в нее некоторые изменения: юбка эта без складок и карманов (вместо них подкройные бока). Сбоку высокий разрез для шага. Застежка-«молния» в боковом шве. Расход ткани при любой ее ширине — две длины.

5. Широкая юбка из мягкой ткани, по талии мелкие сборки, спереди и сзади по одной глубокой мягкой складке.

6. Из плотной ткани юбка с запахом спереди и сзади. Подразные вытачные карманы. Кожаный пояс с большой пружинкой.

7. Из легкой полушерстяной, шелковой или хлопчатобумажной ткани широкая юбка с мелкими мягкими складками спереди, расположенными поверх широкой бантовой складки. В складке же расположены карманы. Сзади бантовой складки нет — только мелкие.

8. Юбка из легкой, но упругой ткани скроена по косой. Складки застрочены до бедер, а потом падают вниз незаглаженными.

9. И в этой модели ткань расположена по косой (лучше взять легкую и мягкую). От талии до бедер ткань собрана на резинки в пять-шесть рядов.

10. Из тонкой, но плотной ткани юбка, плотно облегает фигуру от талии до бедер, ниже юбка расширяется, зашпиги застрочиваются поперечно то налицо, то наизнанку.

Художник И. КРУТИКОВА
Конструктор Т. ЛЕСНОВА



Условные обозначения:
Юбка, размер 46, (42) рост III.

1. Полотно юбки — 2дет.
 2. Переднее полотно юбки — 2дет.
 3. Заднее полотно юбки — 2дет.
 4. Деталь под складку — 2дет.
 5. Боков и мешковина кармана — 2дет.
 6. Боков к длинной юбке 2дет.
- Линии соединения деталей:

